



Banque alimentaire
du Hainaut Occidental
et de Mons Borinage
asbl

RAPPORT
ANNUEL
2022

Sommaire

Le mot du Président	3
Données générales et population desservie	4
Evolution du nombre de personnes aidées	5
Origine des denrées Distribution par type d'articles	6
Qualité nutritionnelle des produits distribués	7
Recettes et dépenses	8
Composition du conseil d'administration	9
Remerciements	10

Le mot du Président

A peine sortis d'une crise sanitaire, 2022 nous a plongé dans une nouvelle crise économique et énergétique. Au mois de février, la guerre qui a éclaté aux portes de l'Europe a contribué, non seulement à installer un climat d'insécurité mais a surtout participé à l'augmentation de la paupérisation en Europe.

Des personnes qui n'avaient jamais imaginé devoir dépendre d'aide extérieure se sont retrouvées du jour au lendemain à devoir faire la file aux portes d'associations dépendant des Banques Alimentaires afin de pouvoir se nourrir décemment.

Comme les 8 autres banques alimentaires du pays, notre BAT a vu s'accroître le nombre de démunis que nous aidons (+12% pour la BAT entre le 1 janvier et le 31 décembre 2022).

Dans le même temps, le coût de l'énergie - également en forte augmentation - a poussé les entreprises - notamment celles du secteur agroalimentaire - à produire moins de marchandises et vendre leur stock excédentaire plutôt que de l'offrir aux BA.

C'est dans ce contexte que la banque alimentaire du Hainaut occidental et de Mons Borinage a continué à produire ses efforts et à fournir un maximum de vivres aux « touchés par la crise ». Le tonnage total récolté sur l'année a été dépassé pour s'établir à 2.200 tonnes en 2022.

Grâce à vos efforts, vous bénévoles de la Banque alimentaire, vous bénévoles des Associations et vous personnel Soréal, le nombre moyen de kilos distribué par bénéficiaire a augmenté par rapport à 2021, pour s'établir à 194 kgs.

La lutte contre le gaspillage alimentaire faisant partie de nos objectifs, les « ramasses » effectuées quotidiennement dans les grandes surfaces par notre équipe Soréal place cette activité en tête des origines de nos denrées (35% du tonnage total récolté par Soréal en 2022).

Avec l'aide financière de la Fédération Belge des Banques Alimentaires (FBBA) et notre souci d'économie de facture d'énergie, une commande supplémentaire de panneaux photovoltaïques a pu être signée cette d'année.

9 bénévoles supplémentaires ont rejoint notre banque en 2022. La BAT les remercie déjà pour leur engagement, tout comme elle remercie tous ceux qui participent à notre action.

Pierre VANASSCHE – Président

Année 2022 - Données générales

Collaborateurs actifs	100
Associations agréées	44
Maisons d'accueil	17
Centres de distribution	54
Vivres distribués (en Kg)	2 189 726
Poids annuel par bénéficiaire	194
Population mensuelle moyenne	11259
Familles	4751

Le total des vivres distribués en 2022 est de 2.189.726 Kilos, soit une légère augmentation de 4,7 % par rapport à 2021, alors que le nombre de bénéficiaires (en moyenne mensuelle) a augmenté de 12 %.

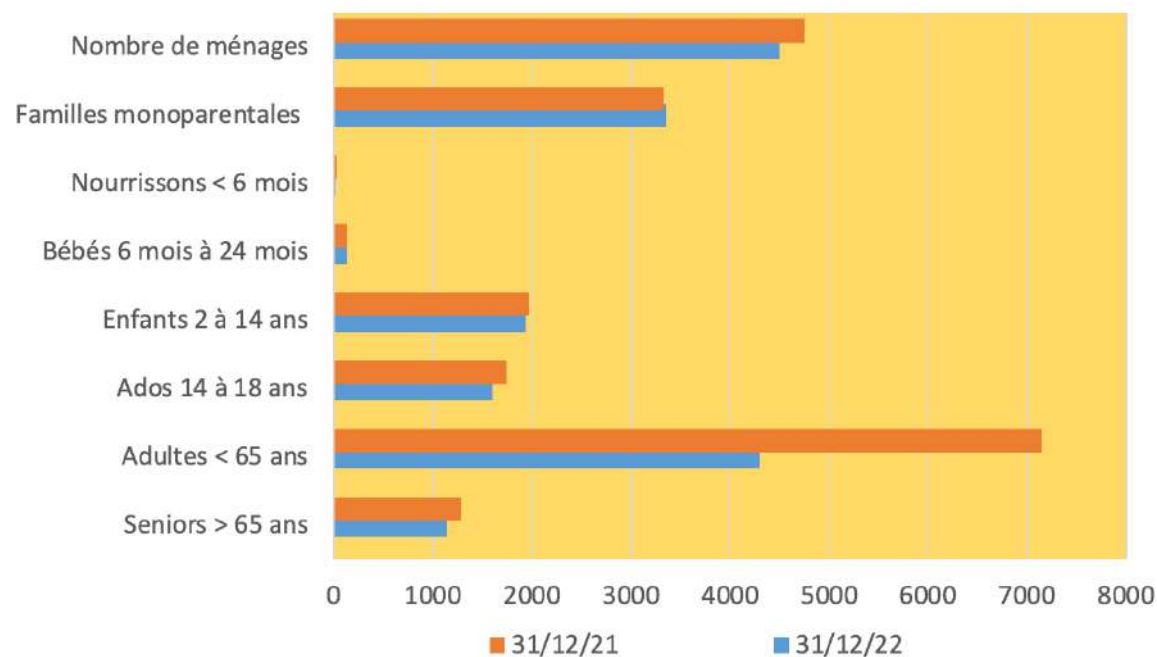
Il est important de souligner le poids moyen annuel offert aux bénéficiaires : 194 Kgs

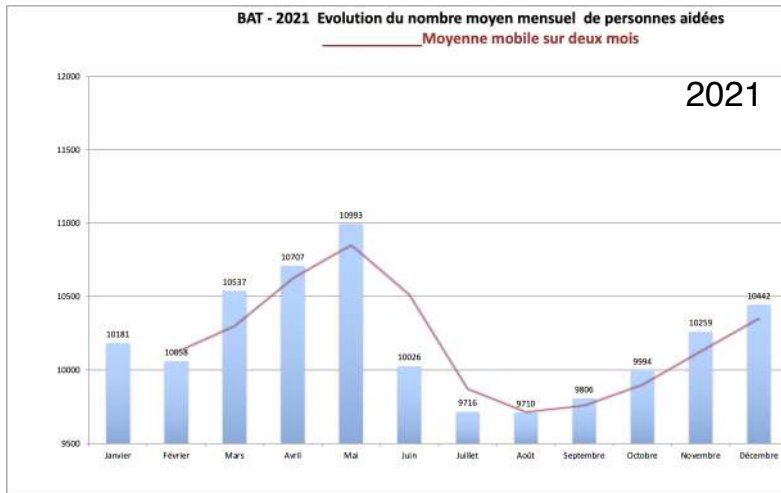
Ce graphique indique clairement l'augmentation en 2022 (+ 12%) du nombre total de bénéficiaires.

Cette hausse est néanmoins limitée par rapport à celle constatée au niveau national (où il est question d'une augmentation de 18%).

Autre constat : la hausse importante des bénéficiaires situés dans la catégorie d'âge des - de 65 ans.

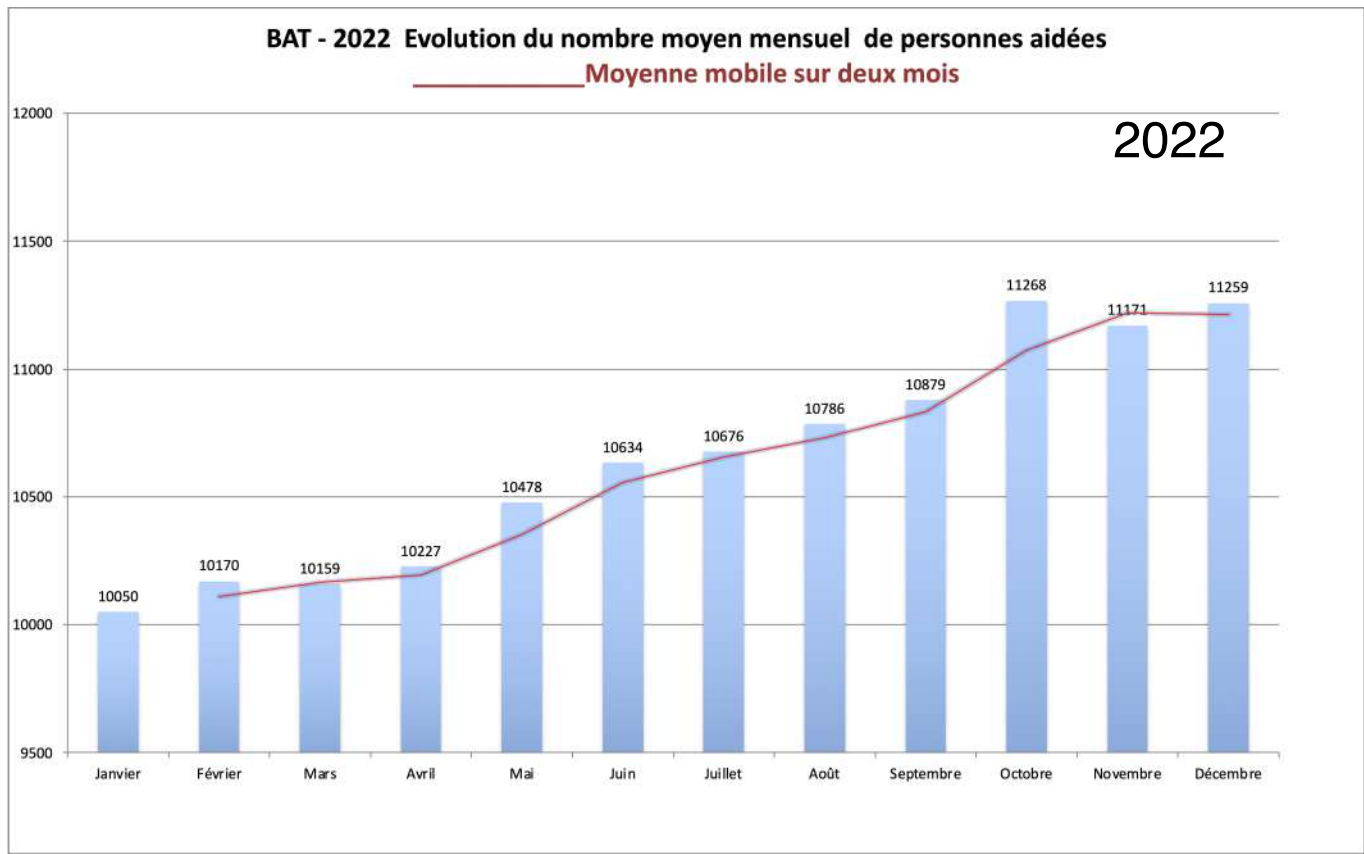
Population desservie
au 31/12/2021 et au 31/12/2022



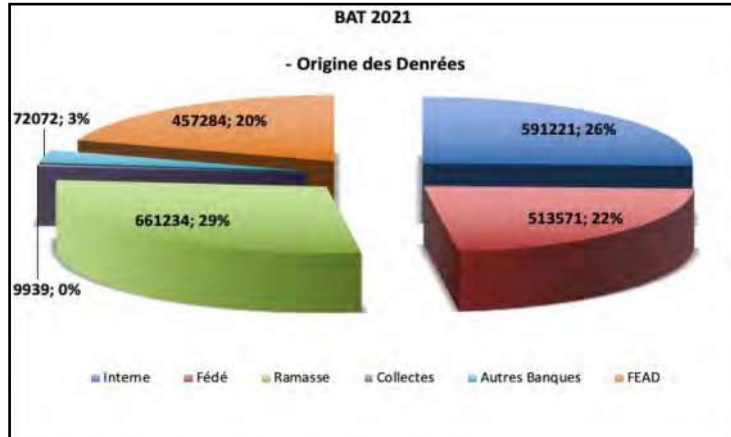


Evolution de nombre de personnes aidées

Comparaison 2021 - 2022



ORIGINE DES DENRÉES

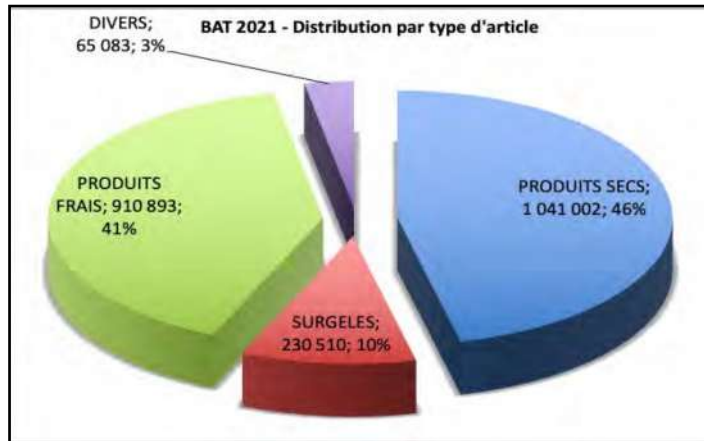
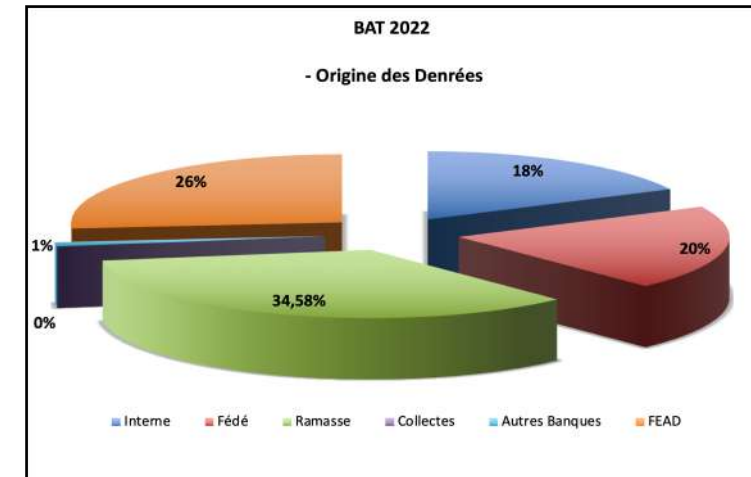


Les produits issus de la «ramasse» représentent toujours notre première source d'approvisionnement totale : 34,5% soit 5% de plus par rapport à 2021.

Idem pour le FEAD qui représente cette année 26% (augmentation de 6% dû à la fourniture de produits d'hygiène qui n'existaient pas en 2021).

Les origines de denrées provenant tant de la Fédération que des autres BA sont en légère diminution.

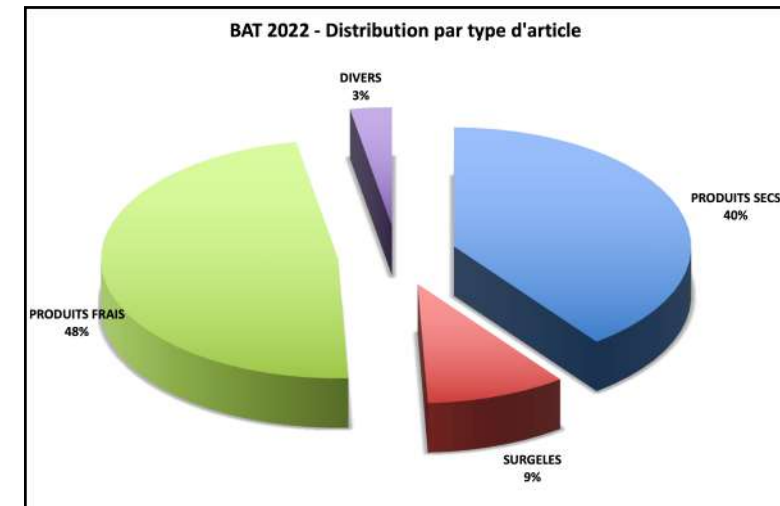
Le produit des collectes s'amenuise d'année en année et ne représente plus que 1% de l'origine des denrées.

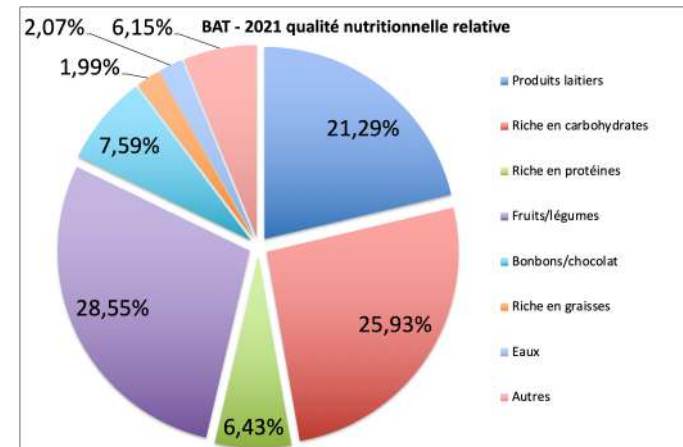
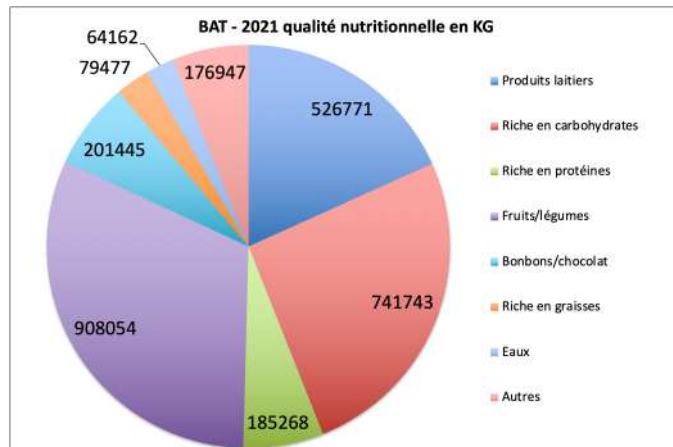


DISTRIBUTION PAR TYPE D'ARTICLES

Les produits frais progressent d'année en année (+7% en 2022), sans aucun doute suite à la progression de la ramasse exécutée par les équipes SOREAL et quelques associations.

Le quantité de produits surgelés est similaire à celle distribuée l'année dernière (9%), tandis que les produits secs diminuent très sensiblement de 6%.

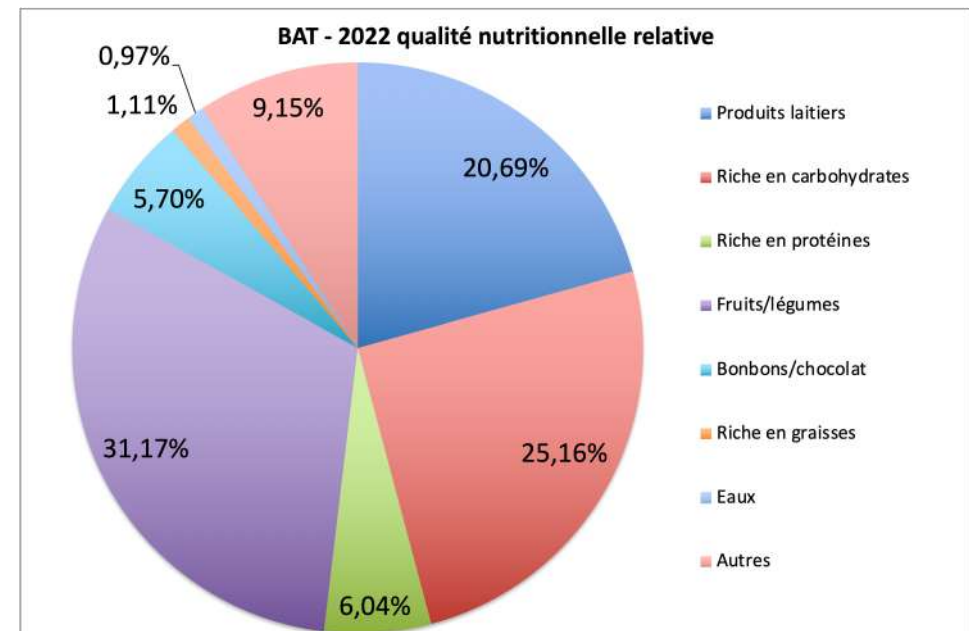
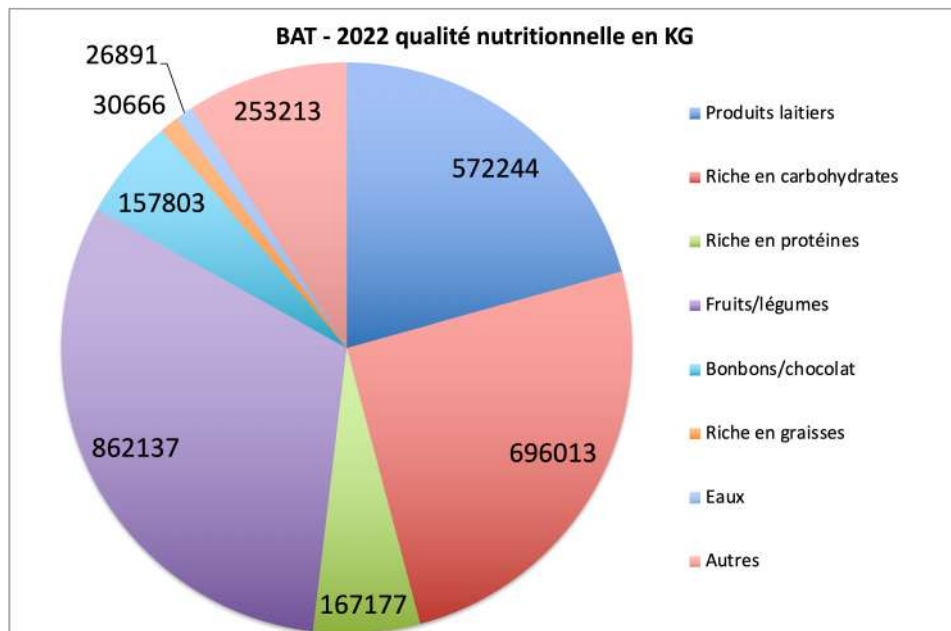




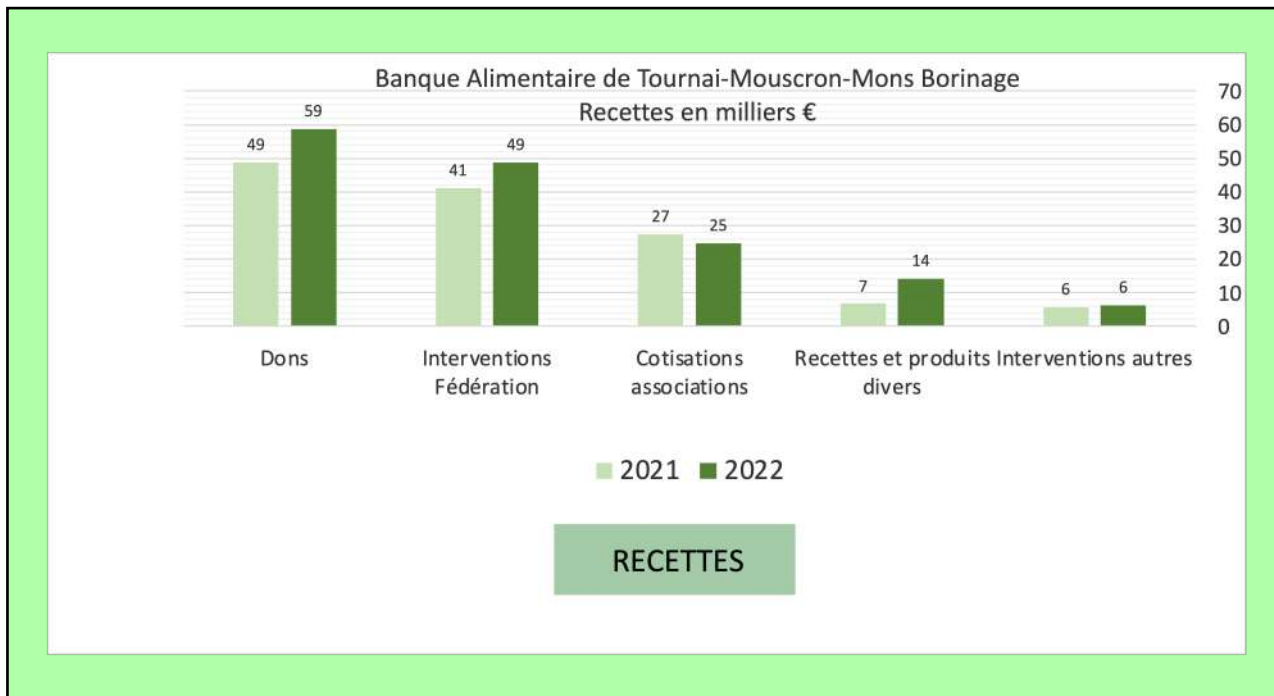
2021

Qualité nutritionnelle des produits distribués Evolution 2021 - 2022

Tout comme l'année dernière, pas de progression significative de l'aspect qualitatif du panier offert. Les fruits et légumes représentent toujours la part importante de produits distribués, suivi par les produits riches en carbohydrates et des produits laitiers.

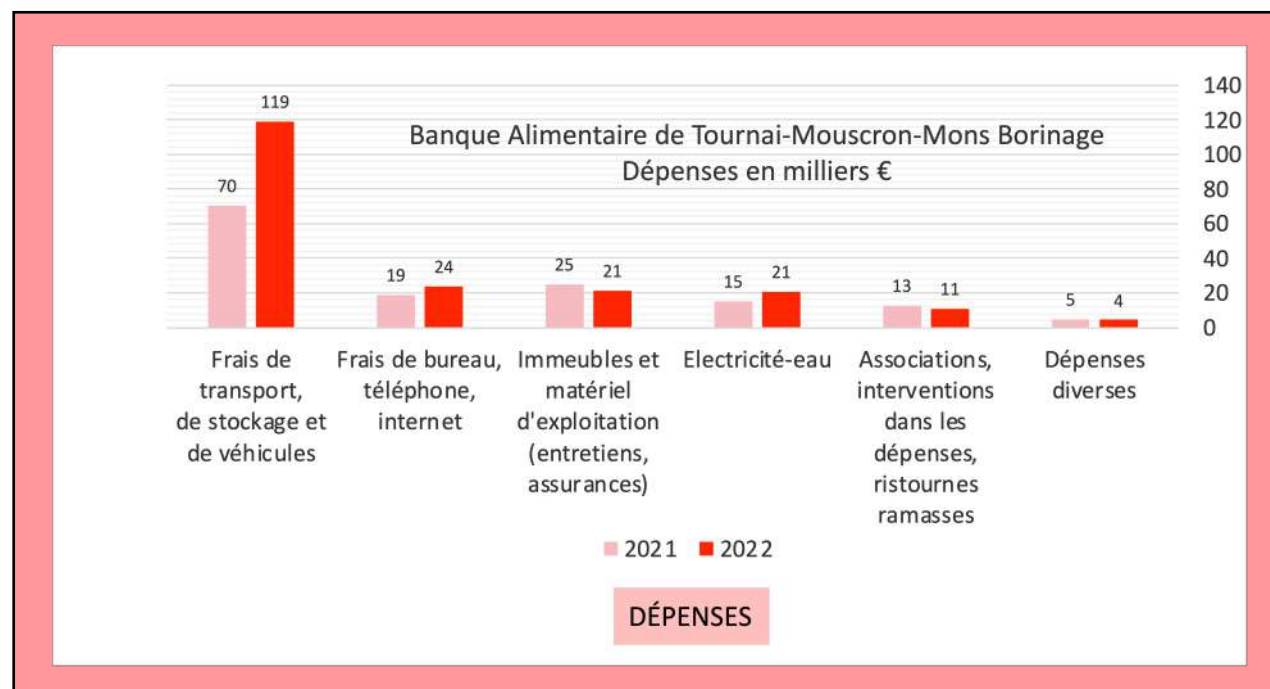


2022

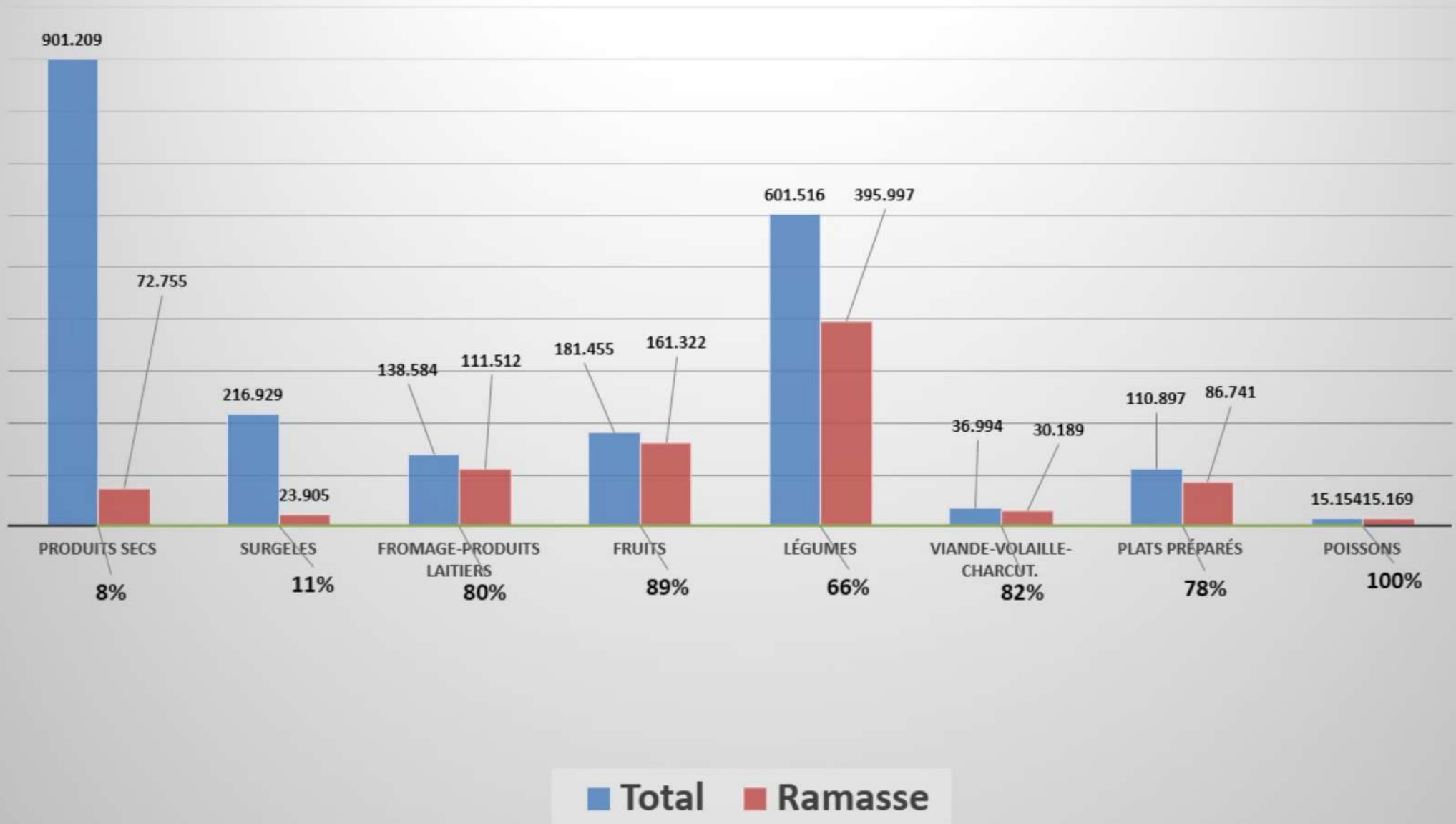


Les dons reçus en 2022 ainsi que les interventions de la Fédération augmentent significativement par rapport à 2021.

Forte augmentation du poste “frais de transport - véhicules” en raison de la flambée des prix de l’énergie (carburant véhicules), du prix de l’électricité et de la location de deux camionnettes (lesquelles seront bientôt remplacées par des véhicules achetés).



Impact de la ramasse sur la distribution alimentaire - 2022 BAT





BANQUE ALIMENTAIRE DU HAINAUT OCCIDENTAL ET DE MONS BORINAGE asbl

Conseil d'administration au 31/12/2022



Pierre Vanassche, Président



Luc Janssens, Vice-Président



Marinette Defrenne



Jean-Bernard Cambier, Secrétaire



Marc Parmentier



Pierre Mahieu, Trésorier



Charles Roussel



Isabelle Lonchamp



Martine Brabant



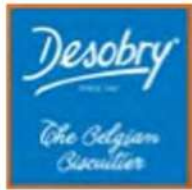
Noë Denecker



Eveline Van den Broeke



Eugène Dufrasne



Etienne Brouckaert
Exploitant agricole



MERCI à nos fidèles soutiens, à nos
généreux donateurs et spécialement à tous
les bénévoles et collaborateurs.





BANQUE ALIMENTAIRE DU HAINAUT OCCIDENTAL
ET DE MONS BORINAGE

asbl

rue du Progrès, 33 - 7503 FROYENNES

069 60 94 00 ou 0478 55 22 26

www.banquealimentairebat.org

secretaire@banquealimentairebat.org

BCE 0434.985.612

Un don à la BAT ?

Une attestation pour l'administration fiscale vous sera envoyée pour tout don de 40 € et plus.

Le versement peut se faire sur le compte BE 46 0682 1093 7136 de la Fédération Belge des Banques Alimentaires avec la mention "Don pour la banque alimentaire du Hainaut Occidental et de Mons Borinage".

